

取扱説明書

5661123-6F

オムロン 携帯型心電計
HCG-8060T
 powered by AliveCor



このたびは、オムロン製品をお買い上げいただきありがとうございます。また、製品は厳重な検査を行い高品質を確保しております。しかし通常のご使用において万一、不具合が発生しましたときは、保証規定によりお買い上げ後、一年間は無償にて修理、また故障内容や製品によっては、交換あるいは他機種との交換をいたします。

- 本製品は、心電図記録から取得したデータを解析し、その結果を患者に通知する機能を持ちます。心電図記録は、医師の指導を受けた患者が実行し、随時時に患者の操作によって使用されます。
- 安全に正しくお使いいただくため、この取扱説明書を必ずお読みください。
- 本書はいつもお手元においてご使用ください。
- 本書は品質保証書を兼ねております。紛失しないよう保管してください。
- 本書に記載しているイラストはイメージ図です。

製品のお問い合わせ、別売品や消耗品のご注文、修理のご依頼は

オムロンヘルスケア お客様サポート
<https://www.healthcare.omron.co.jp/support/>
 オムロン お客様サービスセンター
 TEL 0120-18-6606 (通話料無料) FAX 0120-10-1625 (通話料無料)
 受付時間 9:00~19:00 (祝日を除く月~金)
 〒515-8503 三重県松阪市久保町1855-370
 ※都合により、お休みや受付時間の変更をさせていただく場合があります。

1 安全上のご注意

お使いになる前に必ずお読みください。

ここに示した内容は、製品を安全に正しくご使用いただき、使用者や他の人々への危害、財産への損害を未然に防止するためのものです。

警告・注意について

警告 誤った取り扱いをすると、人が死亡または重傷を負うことが想定されます。

注意 誤った取り扱いをすると、人が傷害を負う、または物的損害*の発生が想定されます。

*物的損害とは、家屋や家財および家畜やペットに関わる拡大損害を示します。

警告

- 本製品は、心房細動の可能性の検出を行うものであり、従来の医師による診断に代わるものではありません。通知結果は1つの参考指標であり、実際の病態と異なる可能性があります。
- 記録した心電図波形や解析結果の自己判断をしないでください。
- 治療を自己判断で行わないでください。
- 「正常な洞調律」、「分類できません」と表示された場合も、症状のある場合は医師にご相談ください。
- 使用中に皮膚炎など肌の異常を感じる場合は、医師の指導のもとでご使用ください。
- 乳幼児など自分で意思表示できない人に使用しないでください。
- 症状の悪化や傷害を負う原因になります。
- 乳幼児などの手の届くところに保管しないでください。
- 電池などの小さい部品を飲み込むと窒息や傷害の原因になります。

脂肪や体毛が多い、皮膚が乾燥している部位には電極を当てないでください。

指定外の場所や条件で保管したり、使用したりしないでください。

電源に繋がった電化製品の近く(30 cm以内)で心電図を記録しないでください。

運転中や運動中に使用しないでください。

スマートフォンの充電中に使用しないでください。

電極が汚れている場合は、汚れを拭き取ってから心電図を記録してください。

▶心電図を正しく記録できないことがあります。

注意 (電池について)

- 指定外の電池を使わないでください。
- 電池の液が目に入ったら放置しないでください。すぐに多量の水で洗い流し、医師の指導を受けてください。
- 電池の液が皮膚に付着したら多量のぬるま湯で直ちに皮膚を洗ってください。刺激、けが、痛みが続く場合は、医師の指導を受けてください。
- 電池を使い切ったときや長期間使用しないとき、電池を本体に入れたままにしないでください。
- 推奨期限の過ぎた電池を使わないでください。
- ▶けがの発生や本体故障の原因になります。

2 入っていますか?

次のものがすべてそろっていることを確認してください。

本体



お試用電池 (リチウム電池 CR2016 × 1個)
※本体に内蔵されています。付属の電池はお試し用です。記録できる回数が少なくなる場合があります。

取扱説明書 (本書：品質保証書付き)

医療機器添付文書

購入者記録票 (本製品購入時、販売店で保管することがあります)

お知らせ・・・・・・・・・・・・・・・・

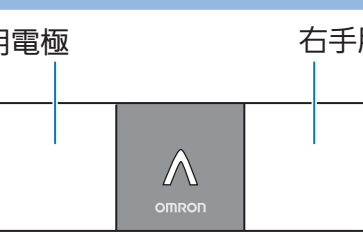
不足しているものがありましたら、オムロンお客様サービスセンターにご連絡ください。(☎📄 サポート情報)

3 各部の名前

本製品には電源スイッチはありません。「OMRON connect」アプリを起動し、各電極に肌が触れると、記録が自動で始まり、30秒後に自動で完了します。

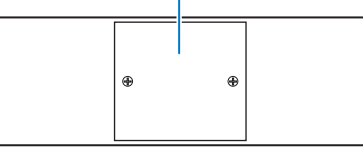
表面

左手用電極 右手用電極



裏面

左足用電極／電池カバー



注意

- 心電図記録以外の目的で使わないでください。
- 本体を分解したり、改造したりしないでください。
- ▶本体の故障や破損、傷害を負う原因になります。あるいは、心電図を正しく記録できないことがあります。
- ▶事故やトラブル、誤診の原因になります。

注意

- 耐用期間を超えて使わないでください。
- 本体の変形、損傷、電極の腐食があるときは使用しないでください。
- 動いている乗り物の中で心電図を記録しないでください。
- 本体に過度な力をかけないでください。
- 持ち運ぶときに強い振動や衝撃を与えないでください。
- ▶事故やトラブル、誤診の原因になります。

品質保証書

このたびは、オムロン製品をお買い求めいただきありがとうございます。製品は厳重な検査を行い高品質を確保しております。しかし通常のご使用において万一、不具合が発生しましたときは、保証規定によりお買い上げ後、一年間は無償にて修理、また故障内容や製品によっては、交換あるいは他機種との交換をいたします。

※製品の保証は、日本国内での使用の場合に限ります。
 This warranty is valid only in Japan.

※以下のいずれかを必ず行ってください。
 ・販売店では下に記入、捺印していただく。
 ・販売店が発行されたお問い合わせ用紙を添付するもの(レシートやシールでも可)を本品質保証書に貼付または保管いただく。

販売商品コード HCG-8060T お買い上げ店名

お買い上げ年月日 年 月 日

製造販売元
オムロンヘルスケア株式会社
 〒617-0002 京都府向日市寺戸町九ノ尾 53 番地

4 本製品の機能について

本製品には「1誘導心電図」と「6誘導心電図」の2種類のモードがあり、両手と左足で心電図を記録できます。記録した心電図はスマートフォンアプリに保存され、メールで送信することもできます。

本体には、心電図を保存する機能はありません。本製品を使用するには、「OMRON connect」アプリをスマートフォンにインストールする必要があります。アプリに本製品を登録後、アプリを操作して心電図を記録します。

「OMRON connect」アプリは記録された心電図を解析し、心臓のリズムから心臓の拍動が正常な洞調律であるか、心房細動の可能性があるかどうか、徐脈なのか、頻脈なのかを検出します。

本製品は成人の心電図と心拍数の計測を目的としています。(小児は使用できません)

5 準備する

本製品をアプリに登録する

初めて使用するときは、アプリ「OMRON connect」をスマートフォンにインストールし、アプリに本製品を登録してください。

アプリに対応しているスマートフォンおよびOSバージョンは、以下のアドレスから確認することができます。
<https://www.omronconnect.com/devices/>

6 心電図を記録する

モード選択と記録のイメージ

本製品には「1誘導心電図」と「6誘導心電図」の2つのモードがあります。目的に応じて選択してください。どちらを選んでもよいかわからなときは、医師に相談のうえご使用ください。

日常気になるとき

アプリで「1誘導心電図」を選択 アプリで「6誘導心電図」を選択

1誘導心電図 6誘導心電図 どちらかのモードをタップ!

指を乗せるだけ 指と左足で

電極に肌が触れると記録が自動で開始

1誘導=1つの波形がアプリに出る

6誘導=6つの波形がアプリに出る

お知らせ・・・・・・・・・・・・・・・・

解析結果や心拍数の用語、心電図についての詳細は、「📄 心電図の知識」を参照してください。

5 準備する

本製品をアプリに登録する


初めて使用するときは、アプリ「OMRON connect」をスマートフォンにインストールし、アプリに本製品を登録してください。

アプリに対応しているスマートフォンおよびOSバージョンは、以下のアドレスから確認することができます。
<https://www.omronconnect.com/devices/>

1 スマートフォンの「設定」からBluetooth®を「オン」にする

2 スマートフォンに「OMRON connect」アプリをインストールする

- 次のいずれかの方法でアプリをダウンロードし、インストールしてください。
- ＜ウェブサイトからダウンロード＞

 <https://www.omronconnect.com/setup/>

＜App Store または「Google Play」からダウンロード＞

オムロンコネクT 🔍 と検索する connect omron

Bluetooth®

App Store からダウンロード Google Play で手に入れよう

3 「OMRON connect」アプリを開き、本製品を登録する

- アプリの指示に従って登録を進めてください。

1 誘導心電図 (1L) とは

「1誘導心電図」では表面の左手用電極と右手用電極を使用し、心臓の活動を1方向から記録します。これは、医療機関で使用される標準的な心電計の「I、II、III、aVF、aVL、aVR 誘導」に相当します。

6 誘導心電図 (6L) とは

「6誘導心電図」では表面の左手用電極と右手用電極、裏面の左足用電極(3カ所)を使用し、6つの異なる方向の心臓の活動を算出し、記録します。これは、医療機関で使用される標準的な心電計の「I、II、III、aVF、aVL、aVR 誘導」に相当します。

なお、解析は1誘導波形に対してのみ行います。

解析結果について

記録が終了すると、「OMRON connect」アプリは解析を開始します。解析後、1誘導または6誘導の心電図波形、心拍数、解析結果が画面に表示されます。なお、本製品は心臓発作の兆候を検出できません。症状を感じる場合やご自身の体調に不安のある場合は、医師にご相談ください。

正常な洞調律

異常な収縮リズムが検出されないう正常な洞調律でした。心拍数は毎分50拍以上100拍以下です。この結果は、特定の記録に対する結果であり、収縮リズムが生活において常に一定のパターンとなっているとは限りません。「正常な洞調律」と表示されても症状を感じたり、体調に不安がある場合は医師にご相談ください。

徐脈

心房細動は検出されませんでした。収縮リズムは正常範囲で、心拍は遅め(毎分40拍以上50拍未満)です。これは、一部の成人やアスリートでは正常である場合があります。徐脈の原因が不整脈である可能性もあります。自覚症状があり、体調に不安を感じる場合は医師にご相談ください。また、無症状でも「徐脈」と何度も表示される場合は医師にご相談ください。

頻脈

心房細動は検出されませんでした。収縮リズムは正常範囲で、心拍は速め(毎分101拍以上140拍未満)です。これは、ストレスや運動などの状況では正常な反応である場合があります。頻脈の原因が不整脈である可能性もあります。自覚症状があり、体調に不安を感じる場合は医師にご相談ください。また、無症状でも「頻脈」と何度も表示される場合は医師にご相談ください。

心房細動の可能性

心臓の不規則な収縮リズムである心房細動が心電図で検出されたことを示します。この結果は心拍数に関係なく検出される可能性があります。無症状でも「心房細動の可能性」が表示される場合は医師にご相談ください。

分類できません

心電図は「正常な洞調律」、「頻脈」、「徐脈」、「心房細動の可能性」のいずれの分類にも該当しませんでした。(40拍未満、140拍以上)

この結果が表示された原因として、他の不整脈が検出された、心拍が異常に速い/遅い、または心電図記録時の環境や姿勢が適切でないことが考えられます。「記録する前に」を参照し(☎📄 心電図を記録する)、もう一度心電図を記録してください。「分類できません」が何度も表示される場合は医師にご相談ください。

別売品のお知らせ

電池カバーや固定用ねじを紛失した場合は、別売品をご注文ください。

バッテリーカバー

- 販売商品コード：HCG-8060T-BACO
- セット内容：電池カバー＋固定用ねじ 2本
- 別売品のお求めは、オンラインショップ「オムロンヘルスケアストア」(<https://store.healthcare.omron.co.jp/>)または、オムロンお客様サービスセンターにご連絡ください。(☎📄 サポート情報)

解析結果

1誘導心電図 6誘導心電図

1誘導心電図 6誘導心電図

平らな場所に本体とスマートフォンを置く

本体表面の左手用電極と右手用電極にそれぞれの指を乗せる

OMRON ロゴの向きが下図の○と一致していることを確認してください。

正しい心電図を記録するために、できるだけ腕や指の力を抜き、動かないでください。

電極に指が触れると、記録が自動で始まります。金属が含まれている机などに本体を接触させると、ノイズが生じて記録できないことがあります。そのような場合は、別の机の上で記録してください。

記録が終わるまで会話をせず、安静にする

スマートフォンの画面には、記録の残り時間、心電図波形、心拍数が表示されます。終了するまで電極から指を離さないでください。

記録が開始して解析結果が表示されるまで最低30秒かかります。(記録時間の初期値は「30秒」)

心電図の記録データはスマートフォンに自動で保存されます。(心電計には保存されません)

記録が終わると、解析結果(「心房細動の可能性」、「徐脈」、「頻脈」など)がスマートフォンの画面に表示されます。詳細は「解析結果について」を参照してください。(☎📄 本製品の機能について)

お知らせ・・・・・・・・・・・・・・・・

心電図の記録終了後、「OMRON connect」アプリで自覚症状、活動状況などの情報をメモとして追加できます。「OMRON connect」アプリは心室粗動、心室二段脈、心室三段脈などの不整脈を「解析できません」と誤って識別することがあります。症状を感じる場合、また、無症状でも体調に不安を感じる場合は医師にご相談ください。

裏面に続きます

6 心電図を記録する

モード選択と記録のイメージ

本製品には「1誘導心電図」と「6誘導心電図」の2つのモードがあります。目的に応じて選択してください。どちらを選んでもよいかわからなときは、医師に相談のうえご使用ください。

日常気になるとき

アプリで「1誘導心電図」を選択 アプリで「6誘導心電図」を選択

1誘導心電図 6誘導心電図 どちらかのモードをタップ!

指を乗せるだけ 指と左足で

電極に肌が触れると記録が自動で開始

1誘導=1つの波形がアプリに出る

6誘導=6つの波形がアプリに出る

お知らせ・・・・・・・・・・・・・・・・

解析結果や心拍数の用語、心電図についての詳細は、「📄 心電図の知識」を参照してください。

5 準備する

本製品をアプリに登録する

初めて使用するときは、アプリ「OMRON connect」をスマートフォンにインストールし、アプリに本製品を登録してください。

アプリに対応しているスマートフォンおよびOSバージョンは、以下のアドレスから確認することができます。
<https://www.omronconnect.com/devices/>

1 スマートフォンの「設定」からBluetooth®を「オン」にする

2 スマートフォンに「OMRON connect」アプリをインストールする

- 次のいずれかの方法でアプリをダウンロードし、インストールしてください。
- ＜ウェブサイトからダウンロード＞

 <https://www.omronconnect.com/setup/>

＜App Store または「Google Play」からダウンロード＞

オムロンコネクT 🔍 と検索する connect omron

Bluetooth®

App Store からダウンロード Google Play で手に入れよう

3 「OMRON connect」アプリを開き、本製品を登録する

- アプリの指示に従って登録を進めてください。

1 誘導心電図 (1L) を記録する

「OMRON connect」アプリを起動する

- アプリの指示に従って操作を進めてください。
- 詳しくはアプリ内の「ヘルプ」をご覧ください。

アプリの「1誘導心電図」を選択する

1誘導心電図 6誘導心電図

平らな場所に本体とスマートフォンを置く

- スマートフォンを本体の近くに置いてください。

本体表面の左手用電極と右手用電極にそれぞれの指を乗せる

- OMRON ロゴの向きが下図の○と一致していることを確認してください。

正しい心電図を記録するために、できるだけ腕や指の力を抜き、動かないでください。

電極に指が触れると、記録が自動で始まります。金属が含まれている机などに本体を接触させると、ノイズが生じて記録できないことがあります。そのような場合は、別の机の上で記録してください。

記録が終わるまで会話をせず、安静にする

スマートフォンの画面には、記録の残り時間、心電図波形、心拍数が表示されます。終了するまで電極から指を離さないでください。

記録が開始して解析結果が表示されるまで最低30秒かかります。(記録時間の初期値は「30秒」)

心電図の記録データはスマートフォンに自動で保存されます。(心電計には保存されません)

記録が終わると、解析結果(「心房細動の可能性」、「徐脈」、「頻脈」など)がスマートフォンの画面に表示されます。詳細は「解析結果について」を参照してください。(☎📄 本製品の機能について)

お知らせ・・・・・・・・・・・・・・・・

心電図の記録終了後、「OMRON connect」アプリで自覚症状、活動状況などの情報をメモとして追加できます。「OMRON connect」アプリは心室粗動、心室二段脈、心室三段脈などの不整脈を「解析できません」と誤って識別することがあります。症状を感じる場合、また、無症状でも体調に不安を感じる場合は医師にご相談ください。

裏面に続きます

6 心電図を記録する

モード選択と記録のイメージ

本製品には「1誘導心電図」と「6誘導心電図」の2つのモードがあります。目的に応じて選択してください。どちらを選んでもよいかわからなときは、医師に相談のうえご使用ください。

日常気になるとき

アプリで「1誘導心電図」を選択 アプリで「6誘導心電図」を選択

1誘導心電図 6誘導心電図 どちらかのモードをタップ!

指を乗せるだけ 指と左足で

電極に肌が触れると記録が自動で開始

1誘導=1つの波形がアプリに出る

6誘導=6つの波形がアプリに出る

お知らせ・・・・・・・・・・・・・・・・

解析結果や心拍数の用語、心電図についての詳細は、「📄 心電図の知識」を参照してください。

5 準備する

本製品をアプリに登録する

初めて使用するときは、アプリ「OMRON connect」をスマートフォンにインストールし、アプリに本製品を登録してください。

アプリに対応しているスマートフォンおよびOSバージョンは、以下のアドレスから確認することができます。
<https://www.omronconnect.com/devices/>

1 スマートフォンの「設定」からBluetooth®を「オン」にする

2 スマートフォンに「OMRON connect」アプリをインストールする

- 次のいずれかの方法でアプリをダウンロードし、インストールしてください。
- ＜ウェブサイトからダウンロード＞

 <https://www.omronconnect.com/setup/>

＜App Store または「Google Play」からダウンロード＞

オムロンコネクT 🔍 と検索する connect omron

Bluetooth®

App Store からダウンロード Google Play で手に入れよう

3 「OMRON connect」アプリを開き、本製品を登録する

- アプリの指示に従って登録を進めてください。

1 誘導心電図 (1L) を記録する

「OMRON connect」アプリを起動する

- アプリの指示に従って操作を進めてください。
- 詳しくはアプリ内の「ヘルプ」をご覧ください。

アプリの「1誘導心電図」を選択する

1誘導心電図 6誘導心電図

平らな場所に本体とスマートフォンを置く

- スマートフォンを本体の近くに置いてください。

本体表面の左手用電極と右手用電極にそれぞれの指を乗せる

- OMRON ロゴの向きが下図の○と一致していることを確認してください。

正しい心電図を記録するために、できるだけ腕や指の力を抜き、動かないでください。

電極に指が触れると、記録が自動で始まります。金属が含まれている机などに本体を接触させると、ノイズが生じて記録できないことがあります。そのような場合は、別の机の上で記録してください。

記録が終わるまで会話をせず、安静にする

スマートフォンの画面には、記録の残り時間、心電図波形、心拍数が表示されます。終了するまで電極から指を離さないでください。

記録が開始して解析結果が表示されるまで最低30秒かかります。(記録時間の初期値は「30秒」)

心電図の記録データはスマートフォンに自動で保存されます。(心電計には保存されません)

記録が終わると、解析結果(「心房細動の可能性」、「徐脈」、「頻脈」など)がスマートフォンの画面に表示されます。詳細は「解析結果について」を参照してください。(☎📄 本製品の機能について)

お知らせ・・・・・・・・・・・・・・・・

心電図の記録終了後、「OMRON connect」アプリで自覚症状、活動状況などの情報をメモとして追加できます。「OMRON connect」アプリは心室粗動、心室二段脈、心室三段脈などの不整脈を「解析できません」と誤って識別することがあります。症状を感じる場合、また、無症状でも体調に不安を感じる場合は医師にご相談ください。

裏面に続きます

7 「OMRON connect」アプリでできること

心電図の記録を確認する

心電図の記録は「OMRON connect」アプリで確認することができます。

①「OMRON connect」アプリの心電図エリア※をタップする

- 心電図の記録が日付順に一覧表示されます。

※「心電図エリア」は「OMRON connect」アプリの画面で心拍数、心電図の解析結果が表示されている部分を示します。

② 確認したい記録をタップする

- 心拍数、心電図などの情報が表示されます。

📖お知らせ・・・・・・・・・・・・・・・・

「OMRON connect」アプリでは、記録のメール送信、印刷、削除ができます。詳しくは「OMRON connect」アプリの「ヘルプ」をご覧ください。

心電図の設定を変更する

心電図の設定を変更するには、「OMRON connect」アプリを起動し、操作してください。

変更できる設定項目は以下のとおりです。

●標準フィルター

心電図記録時に周囲から発生するノイズを抑え、心電図波形をなめらかに表示します。

心電図の確認画面で、心電図波形をタップして設定を変更します。

●反転（1誘導心電図のみ）

上下逆になった心電図の向きを反転させます。

心電図の確認画面で、心電図波形をタップして波形の向きを切り替えます。

●記録時間

心電図の記録時間を変更します。（初期値は「30秒」です）

「OMRON connect」アプリのメニューから「機器」をタップして本製品を選びます。サブメニューから「記録時間」を選び、表示された中から変更する記録時間を選びます。

●交流電源フィルター

交流電源フィルターは交流電源から発せられるノイズを除去します。ご使用される地域の交流電源の周波数（50 Hz / 60 Hz）に合わせて変更してください。

「OMRON connect」アプリのメニューから「機器」をタップして本製品を選びます。サブメニューから「交流電源フィルター」を選びます。次に表示された中からご使用される地域の交流電源の周波数を選びます。

8 お手入れと保管

下記のお手入れ以外は行わないでください。

お手入れ時のお願い

- いつも清潔にご使用ください。
- 本体の汚れは、乾いた柔らかい布で拭きしてください。
- 本体の汚れがひどいときは、水または薄めた中性洗剤をしみこませた布で拭いてください。汚れを拭き取った後、乾いた柔らかい布でから拭きしてください。
- 電極の汚れがひどいときは、アルコール消毒剤を柔らかい布に湿らせて拭き取ってください。
- 清潔で糸くずの出ない布を使用してください。
- 研磨剤は使用しないでください。

保管時のお願い

- 長期間使用しないときは、電池を取り外してください。
- ご使用になるところと保管場所に温度差がある場合は、使用前にしばらく置いてからお使いください。
- 次のようなところに保管しないでください。
 - 水のかかるところ
 - 高温・多湿、直射日光、ほこりなどを含んだ空気の影響を受けるところ
 - 振動、衝撃のあるところ
 - 化学薬品の保管場所や腐食性ガスの発生するところ

廃棄時のお願い

本体、電池を廃棄するときは、お住まいの市区町村の指導に従ってください。

9 保守

日常点検

正確な心電図を記録するために、以下の点検を行ってください。

- ご使用前に、本体の変形、損傷、電極の腐食、汚れなど、外観の異常がないかを確認してください。
- 心電図記録時に、電極に肌が触れると、記録が開始することを確認してください。
- ご使用中に、異臭、異音がないかを確認してください。

保守

使用中や日常点検時に異変を感じた場合は、使用を中止してオムロンお客様サービスセンターにご相談ください。（☎📖 サポート情報）

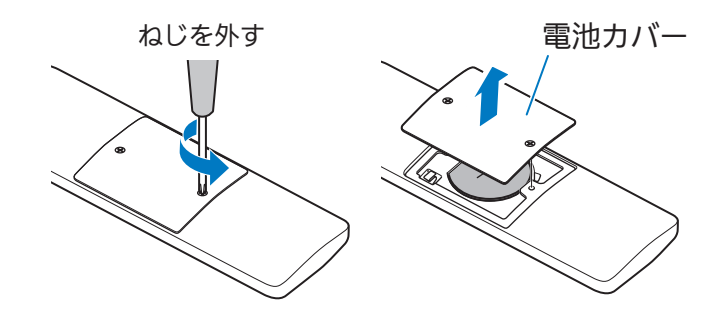
10 電池交換のしかた

アプリ上で電池残量マークが表示されます。残量がなくなったときは、電池を交換してください。

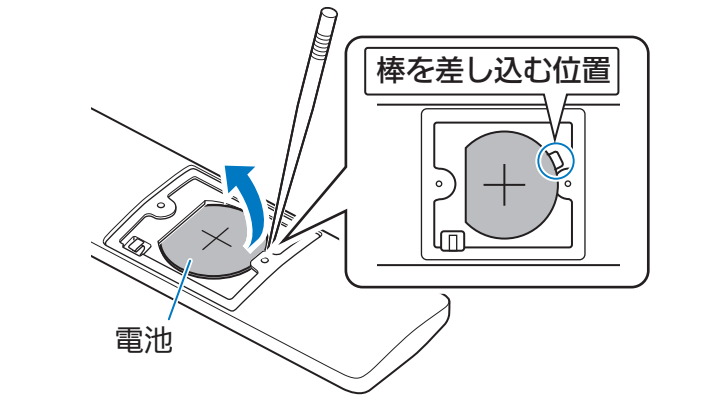
使用電池：リチウム電池 CR2016（市販品）1個
※充電式のコイン電池は使用できません。

① 本体裏面の電池カバーのねじを精密ドライバーで外し、電池カバーを外す

- 工具は精密ドライバーを使用してください。先端サイズ：＋ドライバー（No.00）

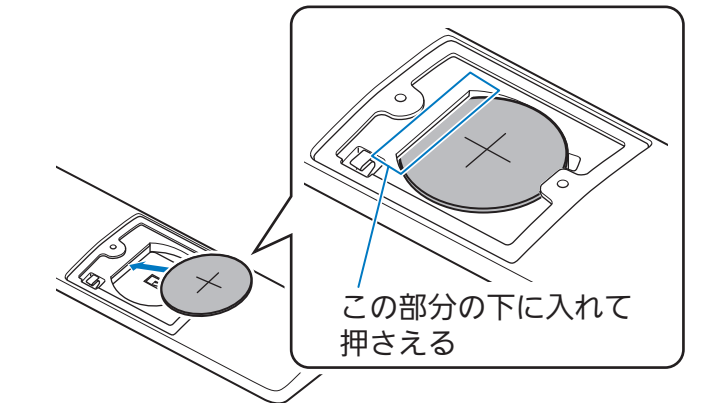


② つまようじ等の細くて折れにくい棒で電池を取り出す



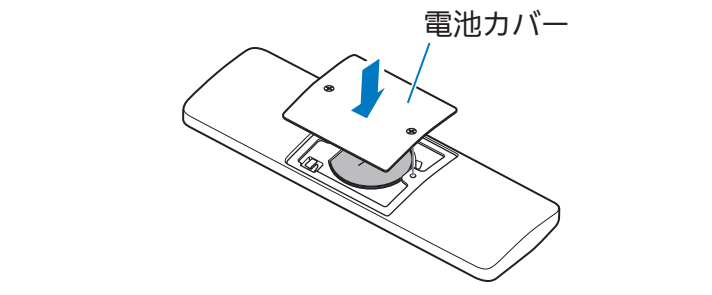
- ※金属製のピンセットやドライバーなどは使用しないでください。
- ※電池は飛び出すことがありますので、注意してください。
- ※電池交換時に内部が汚れないよう注意してください。

③ 電池を、図のように⊕を上にして入れる



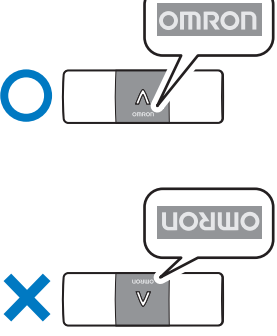
- ※電池周りの金属部を手で触らないよう注意してください。

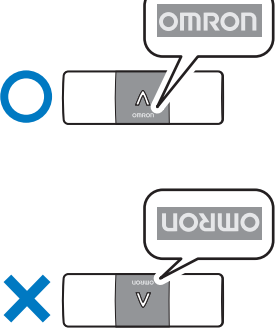
④ 電池カバーを元通りに取り付けて、ねじで固定する



- ※ねじ締めが不十分だと、心電図を正しく記録できないことがあります。

11 おかしいな?と思ったら

こんなとき	原因・対処のしかた
<p>機器登録ができない、または通信できない</p>	<p>スマートフォンがBluetoothが「オフ」になっている。</p> <ul style="list-style-type: none">スマートフォンの「設定」からBluetoothが「オン」になっていることを確認してから、心電図を記録してください。 Bluetoothがすでに「オン」の場合は、「OMRON connect」アプリの登録を解除してから登録し直してください。 <p>電池が切れている。</p> <ul style="list-style-type: none">本製品とスマートフォンが接続できない場合は、「🔋電池交換のしかた」を参照して、電池を交換してください。 <p>その他の通信に関する問題</p> <ul style="list-style-type: none">スマートフォンに表示される指示に従うか、「OMRON connect」アプリの「ヘルプ」を参照してください。
<p>6誘導心電図を取得したいのに、記録中に1誘導心電図しか表示されない</p>	<p>アプリで「1誘導心電図」を選択している。</p> <ul style="list-style-type: none">「6誘導心電図」が選択されていることを確認してください。
<p>記録中に「電子機器との干渉が検出される</p>	<p>本体を上下逆にして使用している。</p> <ul style="list-style-type: none">OMRON ロゴの向きが逆になっていると、心電図を正しく記録できません。OMRON ロゴの向きが下図の○と一致していることを確認してください。 
<p>記録中に「心電図の記録が中断された」が表示される</p>	<p>本体を上下逆に表示される</p> <p>肌やテーブルに金属が含まれている。</p> <ul style="list-style-type: none">金属が含まれている机などに本体を接触させると、ノイズが生じて記録できないことがあります。別の机の上で記録してください。 <p>肌やテーブルに金属が含まれている。</p> <ul style="list-style-type: none">金属が含まれている机などに本体を接触させると、ノイズが生じて記録できないことがあります。別の机の上で記録してください。 <p>肌が乾燥している。</p> <ul style="list-style-type: none">肌を乾燥していると、肌から電極が離れてしまった可能性があります。また、正確な記録のため、衣服越しではなく、素肌に密着させてください。 <p>肌を乾燥している。</p> <ul style="list-style-type: none">肌を乾燥していると、肌から電極が離れてしまった可能性があります。また、正確な記録のため、衣服越しではなく、素肌に密着させてください。 <p>【「6誘導心電図」の場合】</p> <p>指定された部位に電極が当たっていない。</p> <ul style="list-style-type: none">表面の左手用電極と右手用電極にそれぞれの親指が当たっていること、裏面の左足用電極が左ひざ上または左足首の内側の肌にあたることを確認してください。
<p>記録開始時に大きな乱れが見られる</p>	<p>「OMRON connect」アプリが心拍を検出するまでに多少の乱れが見られます。その場合も心拍の検出が完了すると安定しますので解析結果には影響しません。</p>
<p>記録中に本体や電極を強く押さえている。</p>	<p>肌を乾燥している。</p> <ul style="list-style-type: none">肌を乾燥していると、正確な心電図波形が得られないことがあります。アルコール消毒剤を柔らかい布に湿らせて電極を拭いたり、濡れタオルなどで肌を少し湿らせてから使用してください。 <p>記録中に本体や電極を強く押さえている。</p> <ul style="list-style-type: none">記録中はリラックスして、腕や指に力が入らないようにしてください。
<p>記録完了後に「解析できません」が表示される</p>	<p>スマートフォンを充電／同期している。またはヘッドフォンなどを接続している。</p> <ul style="list-style-type: none">ヘッドフォンや充電器などケーブルで接続している機器をスマートフォンから取り外してください。 <p>記録中に動いたり、会話をしたりしている。</p> <ul style="list-style-type: none">正確な心電図を得るため、記録中は体を動かさず、安静にしてください。 <p>電極が汚れている。</p> <ul style="list-style-type: none">アルコール消毒剤を柔らかい布に湿らせて拭き取ってください。
<p>不整脈が誤って識別されている。</p>	<p>心室粗動、心室二段脈、心室三段脈などの不整脈が「解析できません」と誤って識別されることがあります。症状を感じる場合、また、無症状でも体調に不安を感じる場合は医師にご相談ください。</p>

こんなとき	原因・対処のしかた
<p>機器登録ができない、または通信できない</p>	<p>スマートフォンのBluetoothが「オフ」になっている。</p> <ul style="list-style-type: none">スマートフォンの「設定」からBluetoothが「オン」になっていることを確認してから、心電図を記録してください。 Bluetoothがすでに「オン」の場合は、「OMRON connect」アプリの登録を解除してから登録し直してください。 <p>電池が切れている。</p> <ul style="list-style-type: none">本製品とスマートフォンが接続できない場合は、「🔋電池交換のしかた」を参照して、電池を交換してください。 <p>その他の通信に関する問題</p> <ul style="list-style-type: none">スマートフォンに表示される指示に従うか、「OMRON connect」アプリの「ヘルプ」を参照してください。
<p>6誘導心電図を取得したいのに、記録中に1誘導心電図しか表示されない</p>	<p>アプリで「1誘導心電図」を選択している。</p> <ul style="list-style-type: none">「6誘導心電図」が選択されていることを確認してください。
<p>心電図が上下逆に表示される</p>	<p>本体を上下逆にして使用している。</p> <ul style="list-style-type: none">OMRON ロゴの向きが逆になっていると、心電図を正しく記録できません。OMRON ロゴの向きが下図の○と一致していることを確認してください。 
<p>記録開始時に大きな乱れが見られる</p>	<p>「OMRON connect」アプリが心拍を検出するまでに多少の乱れが見られます。その場合も心拍の検出が完了すると安定しますので解析結果には影響しません。</p>

📖お知らせ・・・・・・・・・・・・・・・・

以上の方法でも解決しないときは、オムロンお客様サービスセンターにお問い合わせください。（☎📖 サポート情報）

12 心電図の知識

なぜ心電図を記録するの？

心電図のリズムや形を一般的な正常波形と比べることが、心臓のさまざまな病気がわかります。波形に異常があった場合、その形の特徴により、さまざまな心臓病を診断することができます。ただし、波形に異常があっても心臓病ではない場合もあり、確定診断は医師が行います。

- 心電図は、心臓の状態を調べる有効な検査ですが、心臓のすべての変化・病状を表現するものではありません。記録の結果「正常な洞調律」と表示されても症状がある場合や、「分類できません」が繰り返し表示される場合は医師にご相談ください。

- 記録した心電図波形や解析結果の自己判断・治療は危険です。心電図波形や、それを解析して表示されるメッセージは自分で判断せず、医師にご相談ください。記録した心電図波形や解析結果の自己診断は、病状の悪化につながるがあります。

なぜ両手と左足で心電図を計測できるの？

医療機関では手首、足首、胸などの数力所に電極を取り付けることで心電図を記録します。

本製品は家庭でも手軽に心電図を記録でき、医療機関の心電図検査の一部（両手と左足から得られる心臓のリズム）を記録します。したがって、心臓のすべての変化・症状を検出することはできません。

記録の結果「正常な洞調律」と表示されても症状がある場合や、「分類できません」が繰り返し表示される場合は医師にご相談ください。

心房細動とは？

心臓のリズムに異常があることを不整脈と言いますが、心房細動は不整脈の種類の一つで、心臓の中の心房が細かく震え、心臓のリズムが不規則になっている状態です。確定診断は医師が行います。

心房細動の発作の頻度は人によって異なるため、毎日の心電図を記録することで、心房細動の可能性の有無を確認することが重要です。

頻脈とは？

心臓のリズムに異常があることを不整脈と言いますが、頻脈は不整脈の種類の一つで、心臓のリズムが速い状態です。

本製品では毎分101拍以上140拍未満[※]のときに「頻脈」と表示します。確定診断は医師が行います。

※本製品が定義する値（アプリでは「毎分●●拍」の単位を“bpm”で表示しています）

徐脈とは？

心臓のリズムに異常があることを不整脈と言いますが、徐脈は不整脈の種類の一つで、心臓のリズムが遅くなっている状態です。

本製品では毎分40拍以上50拍未満[※]のときに表示します。確定診断は医師が行います。

※本製品が定義する値（アプリでは「毎分●●拍」の単位を“bpm”で表示しています）

正常な洞調律とは？

正常な洞調律とは、異常なリズムがほとんど見られず、心拍数が毎分50拍以上100拍以下[※]のとき、心電図の形状が正常範囲（洞調律）であることを指します。

本製品で「正常な洞調律」と表示されても、これは特定の記録に対する結果であり、心臓のリズムが生活において常に一定のパターンとなっているとは限りません。

※本製品が定義する値（アプリでは「毎分●●拍」の単位を“bpm”で表示しています）

心拍数とは？

- 「心拍数」は心臓が1分間に拍動する数です。本製品は電極から検知した30秒の心電図から、1分間の心拍数を算出しています。
- 記録中に表示される心拍数は、直近5秒間の平均です。
- 心電図の確認およびレポートに表示される心拍数は、記録全体の平均です。

13 仕様

医療機器承認番号	30400BZX00046000
類別番号および類別名称	機械器具 21 内臓機能検査用器具
一般的名称	発作時心臓活動記録装置
医療機器分類	管理医療機器
特定保守管理医療機器	該当

販売名	オムロン 携帯型心電計 HCG-8060T
販売商品コード	HCG-8060T
誘導方式	1誘導（右手-左手） 双極 1チャンネル <ul style="list-style-type: none">1誘導相当 6誘導（右手-左手-左足） 双極／単極各3チャンネル <ul style="list-style-type: none">1、II、III、aVF、aVL、aVR 誘導相当
心拍数範囲	30～300 bpm（分解能1 bpm、心電図記録中） <p>表示される解析結果の範囲は以下のとおり</p> 40 bpm 以上 50 bpm 未満：「徐脈」 50 bpm 以上 100 bpm 以下：「正常な洞調律」 101 bpm 以上 140 bpm 未満：「頻脈」（上記の範囲外：「分類できません」）
通信方式	Bluetooth [®] Low Energy
無線（Bluetooth）通信仕様	使用周波数帯：2.4 GHz（2400～2483.5 MHz） <p>変調方式：GFSK</p> 有効放射電力：＜20 dBm
電源	DC 3 V（リチウム電池CR2016×1個）
電池寿命	約12ヵ月（200時間稼働を想定、当社試験条件による）
耐用期間	5年
使用環境条件	+10～+45℃／10～95% RH（結露なきこと）
保管／輸送環境条件	－20～+60℃／10～95% RH（結露なきこと）
質量	約24 g（電池含む）
外形寸法	約30（縦）×90（横）×7.4（厚さ）mm
メモリ	スマートフォンアプリ内で保存（スマートフォン容量による）
電撃保護	内部電源機器
装着部の分類	CF形装着部（電極部）
装着部の最高温度	48℃未満
IP保護等級	IP22
作動モード	連続作動（運転）
付属品	お試し用電池（リチウム電池CR2016×1個内蔵）、取扱説明書（品質保証書付き）、医療機器添付文書、購入者記録票
製造販売元	オムロンヘルスケア株式会社 <p>電話：0120-18-6606（オムロンお客様サービスセンター）</p>

📖お知らせ・・・・・・・・・・・・・・・・

- お断りなく仕様を変更することがあります。
- 作動モードはJIS T0601-1による分類です。

電波法について

- 本製品には、電波法に基づく工事設計認証を受けた2.4 GHz 帯小電力データ通信システムの無線設備です。本製品を改造したり、無線設備に記載されている認証番号を消さないでください。電波法に抵触する恐れがあります。
- 本製品は日本国内専用です。日本国外で使用しないでください。海外で使用されると、その国の電波法に抵触する恐れがあります。

データ通信について

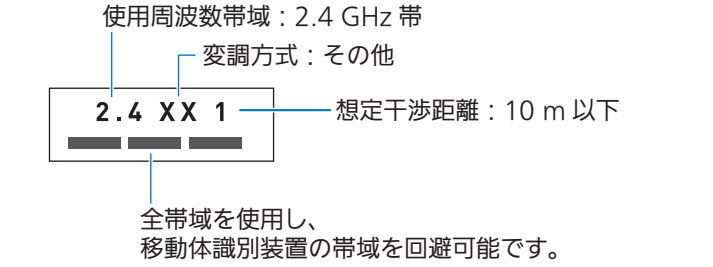
- 本製品を本製品と同じ周波数を使用した無線LAN、電子レンジ、無線機器などの周辺でご使用になりますと、本製品との間で電波干渉が発生する可能性があります。電波干渉が発生した場合、使用しない機器を停止するか、本製品の使用場所を変えるなど電波干渉の生じない環境でご使用ください。
- 電波を使用している関係上、第三者が故意または偶然に傍受する事も考えられます。機密を要する重要な事柄や人命に関わることには使用しないでください。

電波干渉に関するご注意

- 本製品の使用周波数帯では、無線LANや電子レンジ等の産業・科学・医療機器の他、他の同種無線局、工場の製造ライン等で使用される移動体識別用帯内無線局、および免許を要しない特定小電力無線局、アマチュア無線局等（以下、「他の無線局」と略す）が運用されています。

- 本製品を使用する前に、近くで「他の無線局」を運用していないことを確認してください。
- 万一、本製品と「他の無線局」との間に電波干渉が発生した場合は、速やかに使用場所を変えるか、製品の使用を停止（電波の発信を停止）してください。
- その他、電波干渉の事例が発生した場合など何かお困りのことが起きたときは、オムロンお客様サービスセンターにお問い合わせください。（☎📖 サポート情報）







- 次のマークは電波の種類と干渉距離を表しています。



14 商標について

- Bluetooth[®]** ワードマークおよびロゴは、Bluetooth SIG, Inc. が所有する商標であり、オムロンヘルスケア株式会社は、これらの商標を使用する許可を受けています。
- Apple、Appleのロゴは米国もしくはその他の国や地域におけるApple Inc.の商標です。App StoreはApple Inc.のサービスマークです。
- Google PlayおよびGoogle PlayロゴはGoogle LLC.の商標です。
- その他本書に記載されているブランド名、製品名は各社の商標または登録商標です。

15 製品に表示されているシンボルの意味

	安全にお使いいただくため、取扱説明書を必ずお読みください。
	CF形装着部
	非電離放射線に対する標識
	医療機器の安全性が保たれる温度の範囲を示します。
	医療機器の安全性が保たれる湿度の範囲を示します。
	IP保護等級とは、IEC（国際電気標準会議）60529によって規定された本体による保護構造を等級分類するものです。本製品は、指などの直径12.5mm以上の固形物に対して保護されています。また、斜めに落下してくる水滴に対して、動作の妨げがないように、保護されています。

16 EMC 技術資料

本製品はEMC規格IEC 60601-1-2:2014に適合しています。

本製品のEMC技術資料は、以下のウェブサイトから確認することができます。

https://www.healthcare.omron.co.jp/support/download/emc/
ウェブサイトを確認できないときは、オムロンお客様サービスセンターにお問い合わせください。

17 サポート情報

OMRON connect について

- 対応スマートフォンのご確認
https://www.omronconnect.com/devices/

- 「OMRON connect」アプリのインストール
https://www.omronconnect.com/setup/

オムロンお客様サービスセンター

「オムロンヘルスケアお客様サポート」ウェブサイト



https://www.healthcare.omron.co.jp/support/