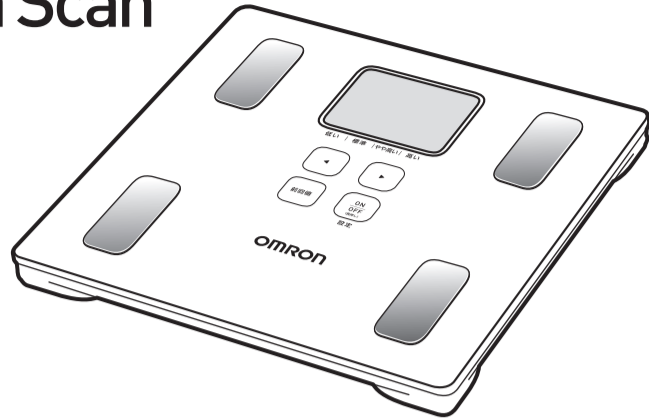


取扱説明書

オムロン 体重体組成計

HBF-236

Karada Scan



このたびは、オムロン製品をお買い上げいただきありがとうございます。

安全に正しくお使いいただくため、ご使用前にこの取扱説明書を必ずお読みください。

本書は、いつもお手元においてご使用ください。

本書は、品質保証書を兼ねています。紛失しないように保管してください。本書に記載しているイラストはイメージ図です。

製品のお問い合わせ、別売品や消耗品のご注文、修理のご依頼は

オムロンヘルスケア お客様サポート
<https://www.healthcare.omron.co.jp/support/>
オムロン お客様サービスセンター
TEL 0120-30-6606 (通話料無料) FAX 0120-10-1625 (通話料無料)
受付時間 9:00~19:00(毎日を除く月~金)
〒515-8503 三重県松阪市久保町1855-370 ※都合により、お休みや受付時間の変更をさせていただきます場合があります。

5685578-0A

保証規定・品質保証書

保証規定

- 取扱説明書、本体貼付ラベル等の注意書きにしたがった正常な使用状態で、お買い上げ後1年以内に故障した場合には無償修理または交換いたします。
- 無償保証期間内に故障して修理を受ける場合は、オムロンお客様サービスセンターにご連絡ください。
- 無償保証期間内でも次の場合には有償修理になります。
 - (イ) 使用上の誤りおよび不当な修理や改造による故障および損傷。
 - (ロ) お買い上げ後の落下などによる故障および損傷。
 - (ハ) 火災、地震、水害、落雷、その他の天災地災、公害や電源の異常電圧、指定外の使用電源(電圧、周波数)などによる故障および損傷。
 - (ニ) 品質保証書の提示がない場合。
 - (ホ) 品質保証書にお買い上げ年月日、お客様名、販売店名の記入のない場合、あるいは字句を書き換えられた場合。
 - (ヘ) 消耗部品。
 - (ト) 故障の原因が本製品以外に起因する場合。
 - (チ) その他取扱説明書に記載されていない使用方法による故障および損傷。
- 品質保証書は再発行いたしませんので紛失しないよう大切に保管してください。
- 品質保証書は本規定に明示した期間、条件のもとにおいて無償保証をお約束するものです。したがってこの保証書によってお客様の法律上の権利を制限するものではありません。
- 補修用部品は製造打ち切り後、最低6年間保有しています。

品質保証書	
このたびは、オムロン製品をお買い求めいただきありがとうございます。製品は厳重な検査をおこない品質を確保しております。しかし過剰なご使用において万一、不具合が発生したときは、保証規定によりお買い上げ後、一年間は無償にて修理、また故障内容や製品によっては、交換あるいは他機種との交換をいたします。	
※製品の保証は、日本国内での使用の場合に限ります。 This warranty is valid only in Japan.	
販売商品コード HBF-236-JBW/HBF-236-JDB/ HBF-236-JW	お買い上げ店名
輸入元 オムロンヘルスケア株式会社 〒617-0002 京都府向日市寺戸町九ノ坪53番地	お買い上げ年月日 年 月 日

1 安全上のご注意

- お使いになる前に必ずお読みください。
- ここに示した内容は、製品を安全に正しくご使用いただき、使用者や他の人々への危害、財産への損害を未然に防止するためのものです。

警告、注意について

▲危険	誤った取り扱いをすると、人が死亡または重傷を負う危害が切迫して生じることが想定されます。
▲警告	誤った取り扱いをすると、人が死亡または重傷を負うことが想定されます。
▲注意	誤った取り扱いをすると、人が傷害を負う、または物的損害*の発生が想定されます。

* 物的損害とは、家屋や家財、および家畜やペットに関わる拡大損害を示します。

▲危険

下記の医療機器との併用は、絶対しない。
●ペースメーカーなどの植込み型医療機器
●人工心臓などの生命維持用医療機器
●心電計などの装着型医療機器
▶誤動作により、生命に著しい障害をもたらす原因になります。

▲警告

- 乳幼児などの手の届くところに保管しない。
▶電池など小さな部品を飲み込み、窒息や傷害に至ることがあります。
- 足に炎症を起こしたときは、ただちに使用を中止し、医師に相談する。
- 本機を倒したり落としたり、上に物を落とすなど本機に強い衝撃を与えない。
●本機に飛び乗らない、本機の上で跳ねたりしない、本機の端に乗らない。
●体や床がぬれていたたり、すべりやすいところでは使用しない。
●風呂上がりなど、体や手足がぬれている状態で測定しない。
●衝撃によるガラスの破損や転倒などにより、けがの原因になります。
●本機の故障により、正しく測定できないことがあります。
- 身体の不自由な人には1人で使用させない。
▶転倒などにより、けがの原因になります。介護の方が付き添いのうえ、ご使用ください。

▲注意

- 減量や運動療法などを自己判断で行わない。
▶健康を害する原因になります。医師や専門家の指導を受けてください。
- 測定中に本機の近くに携帯電話やスマートフォンを使用しない。
▶誤動作の原因になります。
- 測定するときは素足で乗る。
▶すべてけがをさせる原因になります。また、正確な測定ができません。
- 本機を分解したり、改造したりしない。
▶本機の故障や破損、けがの原因になります。
- 指定外の場所や条件で保管したり、使用したりしない。
▶正しく測定できないことがあります。
- 業務用(病院など)では使用しない。
▶家庭用計量器の基準に適合しています。業務用に要求されている機能は備えていません。
- 電池の液が目に入ったら放置しない。すぐに多量の水で洗い流し、医師の指導を受ける。
●電池の⊕/⊖極を間違えて入れない。
●指定外の電池を使用しない。
●新しい電池と古い電池を混ぜて使用しない。
●メーカーや銘柄の異なる電池を混ぜて使用しない。
●電池を使い切ったときや長期間(3カ月以上)使用しないとき、電池を本機に入れたままにしない。
●使用推奨期限の過ぎた電池を使用しない。
▶けがの発生や本機故障の原因になります。

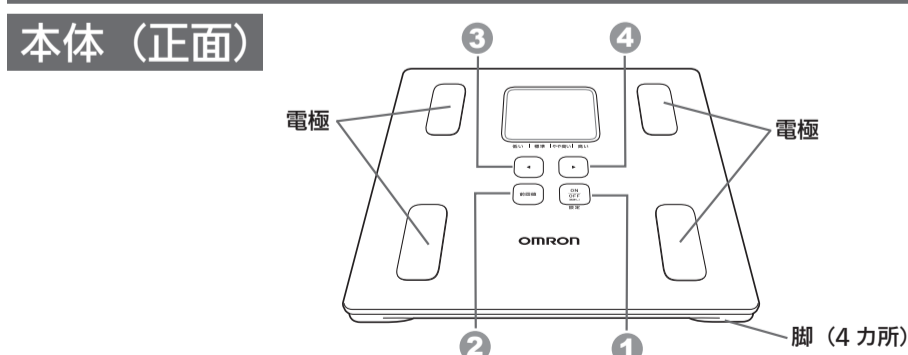
2 入っていますか？

✓ 次のものがすべてそろっていることを確認してください。

- 本体
- 取扱説明書(本書・品質保証書付き)
- お試用電池(単4形マンガン乾電池4個)

●万一、不足や損傷がありましたら、お買い求めいただいた販売店またはオムロンお客様サービスセンターにお問い合わせください。(☎☎「12. サポート情報」)

3 各部の名前



1	ON/OFF/設定	[ON/OFF/設定] タッチボタン ●電源ON…触れる ●電源OFF…長押し ●値の確定…触れる
2	00.00	[前回値] タッチボタン 前回の測定結果を確認するときに使います。
3	◀	[戻る] タッチボタン 測定結果を確認するときや個人番号を選択するとき、個人データを設定するときなどに使います。
4	▶	[進む] タッチボタン 測定結果を確認するときや個人番号を選択するとき、個人データを設定するときなどに使います。

表示部



1	◎	操作マーク タッチボタンに触れたときに点灯。
2	人	個人番号表示マーク 個人番号が表示されたときに点灯。
3	体重マーク	体重マーク 体重のみの測定時に点灯。
4	電池交換マーク	電池交換マーク ●電池交換する準備が必要なときに点灯。 ●電池交換が必要ときに点灯。
5	低い 標準 やや高い 高い	体脂肪率判定、骨格判定率を4段階(低い/標準/やや高い/高い)、内臓脂肪率レベル判定を3段階(標準/やや高い/高い)で表示。 (☎☎「14. 体組成の指標」)

4 電池を入れる

●本機を使って測定を始めるには、本体に電池を入れる必要があります。電池は単4形マンガン乾電池(または単4形アルカリ乾電池)を4個使います。充電式電池は、使用回数が極端に短くなったり、誤動作の原因になるため、使わないでください。

1 本機を裏返し、電池カバーを取り外す

- 1 電池カバーのツメを矢印方向に押しロックを外す

2 電池カバーのツメを上方向に持ち上げる

- 2 本機の表示に合わせて電池を入れる
●ばねの出ているほうが⊖極です。

3 電池カバーを閉める

電池の寿命と交換について

- 約6カ月測定できます。(単4形マンガン乾電池使用時、1日4回測定、当社試験条件による)
●付属の電池はお試用です。早めに寿命が切れることがあります。
- ⊗のマークが点灯表示されたときは、電池残量がなくなっています。
●すべて同時に新しい電池(同じ種類のもの)と交換してください。
●電池残量が少なくなると、⊗のマークが点滅します。新しい電池を準備してください。

- 電源が切れている状態で電池を交換してください。
●電池を交換しても、個人データは保持されます。
●交換した電池は、お住まいの市区町村の指導に従って処分してください。

電源OFFについて

- [ON/OFF]に3秒以上触れると「OFF」を表示して電源が切れます。
- 次の場合は自動的に電源が切れます。
 - 「Err」が表示された場合(約10秒後)
 - 「0.0 kg」が表示されているときに、約1分間何も操作をしなかった場合
 - 他のとき、約3分間何も操作をしなかった場合

5 初期設定をする

●初めてご使用になるときに電池を交換したときは初期設定をしてください。

1 地域番号を設定する

- 重力加速度の影響を補正するため、地域番号を設定します。

- 1 [ON/OFF]に触れて電源を入れる

- 電源が入り、地域番号「2」が点滅します。

- 2 次の表から該当する地域番号を選ぶ

- [▶]で地域番号を選び、[ON/OFF](設定)で決定します。

地域番号 1	北海道 青森県 岩手県 秋田県 宮城県 山形県
地域番号 2	福島県 茨城県 栃木県 新潟県 富山県 石川県
地域番号 2	上記以外

2 日付と時刻を設定する



- 「分」が点滅すると、設定した「地域」、「年・月日」、「時・分」が表示されてから電源が切れます。

お知らせ

- 設定中に間違えた場合は、[ON/OFF]に3秒以上触れて電源を切り、「1. 地域番号を設定する」から操作し直してください。
- 設定中に何も操作しない状態が3分以上続くと、自動的に電源が切れます。「1. 地域番号を設定する」から操作し直してください。
- 設定した地域・日付・時刻を修正する場合は、電池をいったん抜いて約20秒以上経過してから、再度電池を入れ、「1. 地域番号を設定する」から操作し直してください。

6 個人データを登録する

●体組成を測定するためには、個人データをあらかじめ登録しておく必要があります。本製品は、最大4名の個人データを登録できます。個人データを登録していない方も、体重体組成をはかることができます。(☎☎「8. 体組成を測定する」)

1 [ON/OFF]に触れて電源を入れる

- 電源が入り、個人番号「1」が点滅して、「生年月日 (-/-/-)」と表示されます。

2 個人番号を選択する

- [▶]で登録したい個人番号を選び、[ON/OFF](設定)で決定します。

3 生年月日を設定する



4 性別を設定する

- [▶]で「男」または「女」を選ぶ

- [ON/OFF](設定)で性別を決定

5 身長を設定する

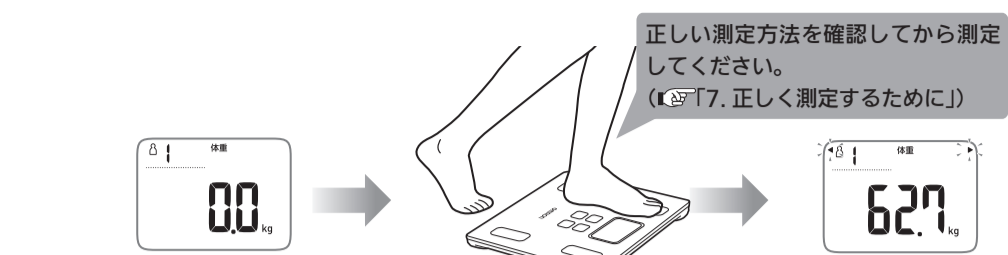


- 「身長」を設定すると、設定した「生年月日」、「性別・年齢」、「身長」が表示されてから「0.0 kg」と表示されます。

- 「身長」を決定すると、設定した「生年月日」、「性別・年齢」、「身長」が表示されてから「0.0 kg」と表示されます。

6 「0.0 kg」と表示されたら、本機の上に乗って測定する

- 自動認識できるように体組成のデータが本機に記録されます。(☎☎「8-1. 自動認識機能を使ってはかる」)
- しばらくすると、下図のように測定結果が表示されます。



7 測定結果が表示されたら、本機から降りる

- 個人データの登録は以上で完了です。

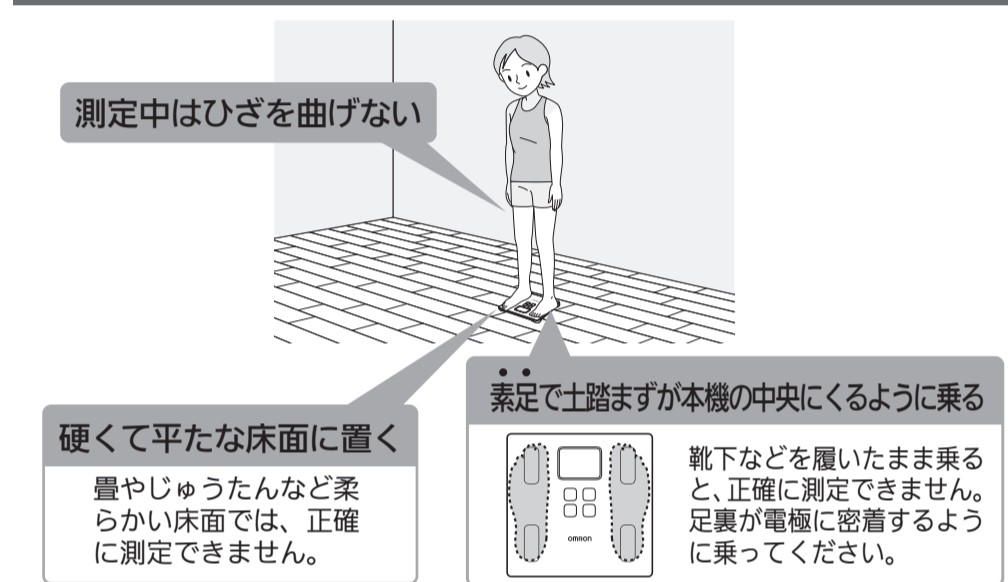
8 [ON/OFF]に3秒以上触れて、電源を切る

- 別の個人データを登録するときは、手順1から操作してください。

7 正しく測定するために

●正しく測定するために、次の事項を守ってください。

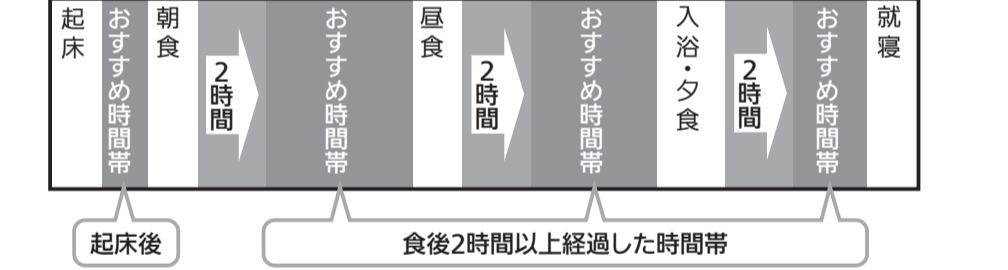
正しい測定方法を確認する



測定に適した時間帯・測定対象

●次の時間帯が測定に適しています。

- 起床後、朝食前
- 朝食後2時間以上経過した昼食前
- 昼食後2時間以上経過した夕食前
- 夕食後2時間以上経過した就寝前



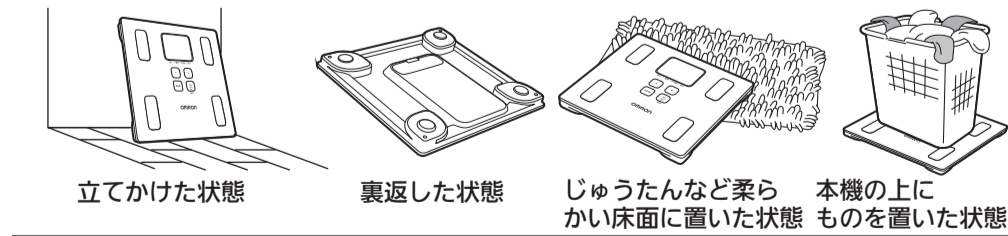
■この製品は、6才以上の日本人を対象としています。次のような方は、正しく測定できない場合があります。
高齢者/風邪などで発熱中の人/妊婦中の人/骨の密度が非常に低い骨粗しょう症患者/むくみのひどい人/人工透析患者/ボディビルダーやスポーツを職業にしている人またはそれに近い人
●体内水分量などの体組成が、平均的な値と差が大きい可能性があるためです。

本製品を設置する

●本製品は、本機に乗っていないときの重さが「0 kg」になるように、定期的に精度を補正しています。本製品を設置するときは、硬くて平ら、かつ水平な床面に置くようにしてください。

「0 kg 補正」が必要な場合

●以下のような状態で本機を置いていたときは、実際とは異なる測定値が表示されることがあるため、0 kg 補正を行う必要があります。



「0 kg 補正」をする

- 1 本機を硬くて平ら、かつ水平な床面に置く

- 2 [ON/OFF]に触れて電源を入れる

- 3 床に置いたまま、[ON/OFF]に3秒以上触れて、電源を切る
●電源を切って5秒以上待つから測定してください。

